

ATENCIÓN A LA SALUD MENTAL,  
ADICCIONES Y FAMILIAS

# MEMORIA ACTIVIDADES



ASOCIACIÓN  
ESTUARIO  
HUELVA · LEPE

*Centros Autorizados por la Consejería de  
Sanidad, Presidencia y Emergencias  
- Junta de Andalucía -*



*Entidad Declarada de Utilidad Pública*





## BREVE HISTORIA



El Centro para el Estudio y Tratamiento de las Adicciones en la Familia: "ASOCIACIÓN ESTUARIO" tiene su origen en los Grupos de Familia (con abordaje al estilo de los Grupos en Intervención Psicoeducacionales ampliamente desarrollados en los tratamientos de adicciones en los Estados Unidos) que el Psicólogo-Psicoterapeuta familiar por entonces, Director del Teléfono de la Esperanza, venía realizando en el Servicio de Toxicomanía de Cruz Roja Española y otras a final de la década de los ochenta y principios de los noventa en Huelva.

En 1993 un grupo de familiares de personas con drogodependencias, junto con el mencionado psicólogo, tras varios años de gestación alumbran esta Asociación, inédita en Huelva ya que no existía ninguna con estas características, con el objetivo fundamental de coordinar y canalizar los esfuerzos y los recursos de las familias afectadas no ya en los Centros de Tratamiento, sino en el propio tejido social de Huelva, ciudad tremendamente azotada por esta lacra de las drogas en la década de los 80-90.

Por lo tanto, persigue integrar Programas Libres de Drogas y enfocados a la abstinencia (PLD) con aquellos que buscan la Disminución de Daños y Riesgos (PDDR).

El Equipo Terapéutico del Centro de Tratamiento o Unidad de Conductas Adictivas de la Asociación, está formado por profesionales de la Psicología, Trabajo Social, Medicina y Educación Social; además del personal voluntario.

Por último, resaltar que ésta Asociación está compuesta por la Unidad de Conductas Adictivas para la Atención de pacientes externos/as y familiares, en Huelva, y por la Vivienda de Supervisión a la Reinserción ubicada en Lepe, son Centros Autorizados y Acreditados por las Consejerías de Salud y Consumo e Inclusión social, Juventud, Familias e Igualdad de la Junta de Andalucía, vinculados al II Plan Municipal de Adicciones (2018-2022), al III Plan Andaluz sobre Drogas y Adicciones (2016-2021), y por lo tanto, integrado en el Plan Nacional sobre Drogas y su Plan de Acción Sobre Adicciones (2021-2024).



## MISIÓN

La misión de la Asociación pasa por ser no solo una Entidad de referencia en el campo de la Rehabilitación de las Adicciones persiguiendo, no solo la abstinencia de sustancias psicoactivas y/o superación de conductas adictivas, sino el cambio hacia hábitos saludables que favorecieran un estilo de vida, promoviendo así el propio potencial y autonomía personal. Además, pretende ser un Centro Sociosanitario Especializado, donde profesionales del ámbito social y de la salud, atienden de manera integral, diversas problemáticas y trastornos psicológicos asociados a las relaciones familiares y de pareja, así como a la infancia y adolescencia.



## VISIÓN

La Asociación Estuario quiere ser una ONG (Organización No Gubernamental) de referencia en el campo del Tratamiento y Rehabilitación familiar de las Adicciones. Trabaja para ser un colectivo abierto y democrático, una organización sin ánimo de lucro, aconfesional y apolítica, con vocación de ayuda profesional y humanista a las familias que más sufren por los trastornos adictivos.

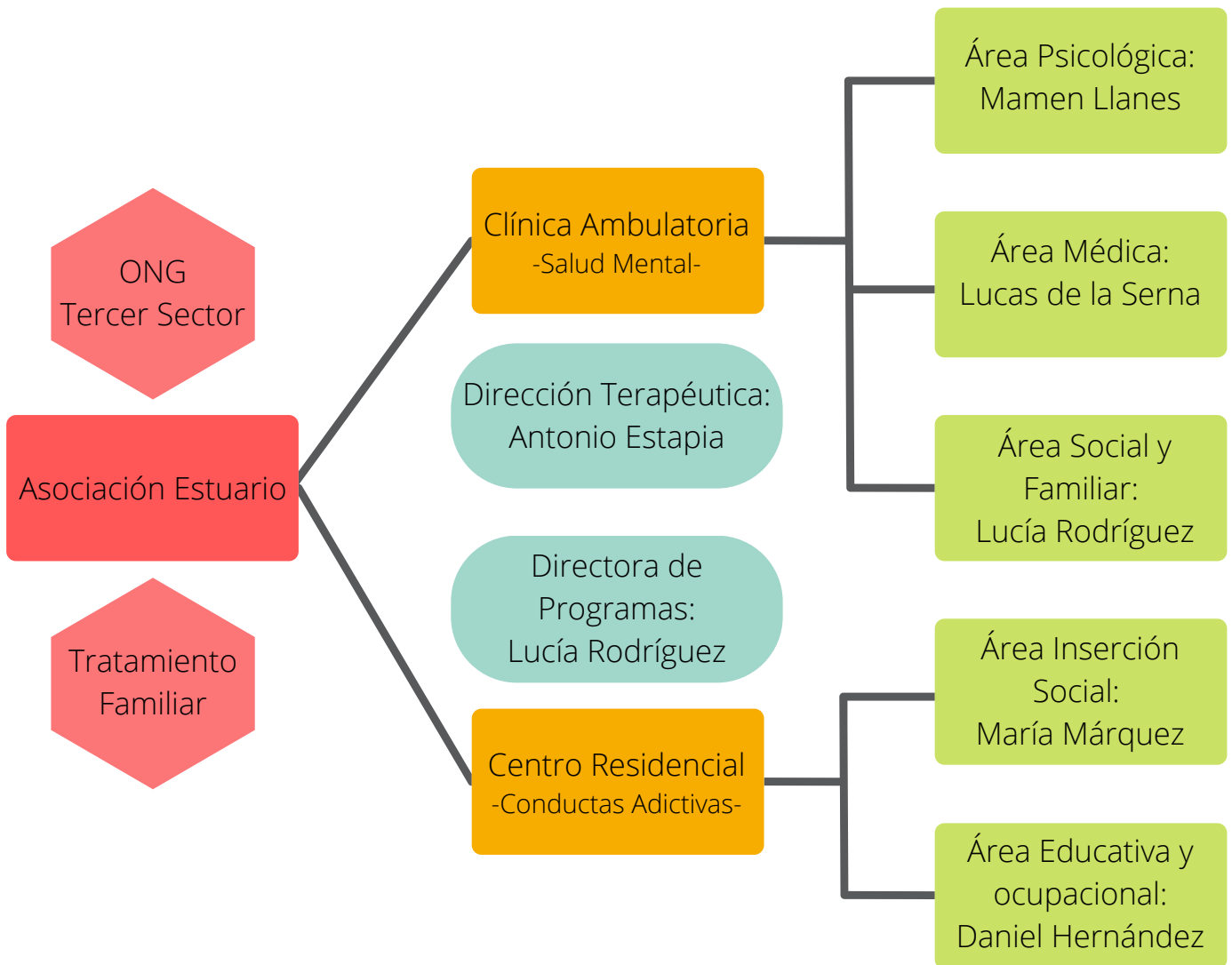
## VALORES

Busca lograr convertirse en un lugar de encuentro para las relaciones interpersonales, un espacio plural y de tolerancia entre jóvenes y mayores, donde se promueva, además de los tratamientos, la educación y la cultura, fomentando valores humanos como la libertad, la amistad, la tolerancia, el respeto, la responsabilidad, el esfuerzo, la solidaridad, la igualdad de oportunidades, la diversidad, la justicia social, etc.



# PROGRAMA DE TRATAMIENTO

# ORGANIGRAMA



# RECURSOS ASISTENCIALES

## CLÍNICA AMBULATORIA N.I.C.A. 55.307

Clínica "Estuario": se ubica  
la Unidad de Salud Mental  
y Conductas Adictivas.



- Centro Sociosanitario de Drogodependencias. N.I.C.A. 55.307
- Reconocido como Centro Sanitario de Psicología, para la Atención de la Salud Mental.



Calle Puerto, nº1-1ºA3, 21003-Huelva.

Atención 24 horas/365 días año.



654 56 00 99 - 959 25 10 02



asociacionestuario@hotmail.com  
info@clinicaestuario.com



www.asociacionestuario.com





## CASOS QUE SE ATIENDEN

Trastornos Alimenticios

Anorexia, Bulimia, etc.

Trastornos psicológicos

Depresión, ansiedad, fobias,  
trastornos personalidad, estrés...

Adicciones a sustancias y  
comportamentales

Alcohol, cocaína, cannabis, psicofármacos, juego  
patológico (máquinas, apuestas deportivas,  
videojuegos, pantallas...), dependencias emocionales,  
compras compulsivas, sexo...

Problemas familiares

De pareja, infancia, adolescencia, adultez, mayores,  
mediación familiar

Mujeres: especializado en intervención  
biopsicosocial con perspectiva de género  
(víctimas de violencia de género,  
dependencias emocionales, etc.)

Menores con problemas de conducta:  
programa especializado de intervención  
biopsicosocial (ansiedad, autolesiones, intentos  
de suicidio, etc.)



## MODELOS DE TRATAMIENTOS

### TRATAMIENTO DE ADICCIONES



OBJETIVOS: Facilitar la Rehabilitación de las personas con problemas de Adicciones, aplicándose el modelo biopsicosocial con perspectiva de género, favoreciendo las relaciones socio-familiares funcionales y saludables, impulsando la incorporación formativo-laboral y ocupacional, favoreciendo niveles socioeducativos y de integración comunitaria

### TRATAMIENTO DE MUJERES VÍCTIMAS DE VIOLENCIA Y CON DEPENDENCIAS



OBJETIVOS: Empoderamiento de la mujer para lograr niveles saludables de independencia y autonomía, reforzando su autoestima y autoconcepto, previniendo sobre diferentes formas de violencia, logrando superar situaciones de crisis y alcanzando mayor calidad de vida.

### ATENCIÓN A MENORES Y FAMILIAS

OBJETIVOS: Actividades encaminadas a la Prevención de conductas de riesgo (autolesiones y autolisis), Intervención en Adicciones y otros Trastornos de Conducta y Alimentarios, contemplando las variables bio-psico-sociales desajustadas, además de promover la Protección de la Salud Mental de menores y familias.

*\*Todos los Programas tienen la intervención familiar como parte integrada del tratamiento.*





## EQUIPO INTERDISCIPLINAR E INTERVENCIÓN DE CARÁCTER CIENTÍFICO

### ÁREAS



#### 1º. INTERVENCIÓN MÉDICA:

Conjunto de técnicas y procedimientos terapéuticos encaminados a resolver o paliar los daños producidos por los trastornos relacionados con el abuso y dependencia de sustancias y comportamientos adictivos, siguiendo el modelo de diagnóstico DSM-IV.

Incluye:

- 1.Desintoxicación.
- 2.Deshabitación.
- 3.Atención Farmacológica a los Procesos de “Craving”.
- 4.Atención a los trastornos médicos asociados.

Objetivo principal: Favorecer la Prevención a través de estrategias que faciliten la Promoción y Educación para la Salud.

Responsable área:

Dr. Lucas de la Serna. N°. Col. 21/21/04981 . Médico Medicina General



*Más de 30 Años atendiendo a personas*



## 2º. INTERVENCIÓN PSICOLÓGICA:

Conjunto de estrategias, técnicas e instrumentos terapéuticos encaminados a resolver o disminuir los daños psicológicos (conductuales, cognitivos, emocionales y relacionales), relacionados con el abuso o dependencia de sustancias y comportamientos adictivos, además de otras patologías y/o conflictos personales, siguiendo el modelo de diagnóstico DSM-IV.

Incluye:

1. Apoyo Psicológico en Desintoxicación.
2. Tratamiento Psicológico en Deshabituación.
3. Psicoterapia Grupal.
4. Atención Familiar de Apoyo al Tratamiento.
5. Motivación para la Abstinencia y la Adhesión al Tratamiento. Prevención de Recaídas.

Responsable área:

Dña. Mamen Llanes. N° Col. AN08842. Psicóloga General Sanitaria





### 3º. INTERVENCIÓN SOCIAL:

Conjunto de técnicas y procedimientos encaminados a resolver o paliar las deficiencias en los niveles social, educativo, ocupacional, laboral y legal, producidos por los trastornos relacionados con el uso de sustancias y comportamientos adictivos u otras problemáticas que generan disfuncionalidad, siguiendo el modelo de diagnóstico DSM-IV.



Incluye:

1. Consultas de estudio y seguimiento individual y familiar.
2. Intervención y acompañamiento sobre los recursos sociales de apoyo.
3. Coordinación institucional para la incorporación social.
4. Diseño de itinerarios de incorporación socio-laboral.

Responsable área:

Lucía Rodríguez. N° Col. 20-412. Trabajadora social y Directora de Programas.



# VIVIENDA DE SUPERVISIÓN A LA REINserCIÓN

Tipología: recurso de régimen semiabierto, de carácter temporal y de internamiento voluntario.

Objetivo que persigue:

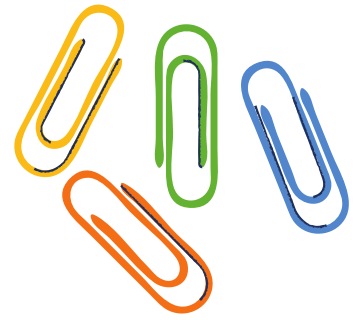
Ofrecer al/la paciente un núcleo de convivencia alternativo donde pueda realizar un Programa de Rehabilitación y Reinserción Socio-laboral y Familiar, que le permita la normalización de sus hábitos de vida y costumbres, ofreciéndole cuidados, compañía, ayuda, apoyo, orientación y tratamiento.

Supervisado por el Equipo Terapéutico de la Clínica de Huelva y en coordinación con el Centro Comarcal de Drogodependencias de Lepe (este último en caso de ser personas usuarias derivadas por la Junta de Andalucía).

CENTRO RESIDENCIAL  
N.I.C.A. 67.570



# PROGRAMA DE PREVENCIÓN Y PROMOCIÓN DE SALUD MENTAL



## CENTROS EDUCATIVOS

### 1. PROGRAMA DE PREVENCIÓN DE ADICCIONES DIRIGIDO A JÓVENES Y FAMILIAS

Sesiones informativas sobre Conductas Adictivas que persigue facilitar herramientas y pautas básicas enfocadas a la Prevención y Detección de casos problemáticos de Uso, Abuso y Adicción, tanto a Sustancias Químicas (alcohol, porros, cocaína, sedantes, hipnóticos...), como de Adicciones Comportamentales (videojuegos, móviles, redes sociales, apuestas online, etc.).

### 2. PROGRAMA DE PREVENCIÓN DE CONDUCTAS SUICIDAS Y EDUCACIÓN EMOCIONAL DIRIGIDO A JÓVENES Y FAMILIAS

Sesiones informativas y formativas sobre la Salud Mental, Inteligencia Social y Educación Emocional.

### 3. PROGRAMA DE PREVENCIÓN Y DETECCIÓN DE CASOS DIRIGIDO A PROFESIONALES ÁMBITO EDUCATIVO, SANITARIO, SERVICIOS SOCIALES, ETC.

Nociones básicas sobre detección de casos y prevención selectiva e indicada.



## ÁMBITO LABORAL

### 4. PROGRAMA DE PREVENCIÓN LABORAL

Jornadas sobre Prevención e Intervención de Conductas Adictivas dirigidas al personal empleado y/o Equipo Directivo de Empresas sensibilizadas y preocupadas en promover la Educación para la Salud del personal, ya sea se encuentren en riesgo susceptibles o no de poder desarrollar determinadas adicciones u otros problemas de salud mental.



# CAMPAÑAS DE SENSIBILIZACIÓN

## 1. CONSUMO PROBLEMÁTICO DE PSICOFÁRMACOS EN MUJERES Y CHICAS ADOLESCENTES

La tradicional medicalización del malestar que acusa una gran parte de la población femenina es puesta en cuestión, al desasosiego que produce una vida sin tiempo propio y alejada de nuestras necesidades y deseos, a las numerosas violencias cotidianas normalizadas, a la compasión fuera de lugar, a la carga mental de la vida cotidiana, que no es compartida, al cortisol disparado, a la falta de reconocimiento y escucha, y otros muchos tóxicos vitales. Y que nada de todo esto se resuelve medicalizando el cuerpo y la vida de las mujeres. (Freixas, Anna- Prólogo Libro "Mujeres Invisibles para la medicina, Valls-Llobet, Carme.2020).

Objetivos que se persiguen:

1: Sensibilizar a la sociedad de la responsabilidad colectiva sobre el consumo problemático de psicofármacos de las mujeres.

2: Concienciar y formar a agentes clave de la necesidad de actuación sobre el problema y atender con perspectiva de género.

3: Acercar la información a mujeres.

Actividades:

1. Realizar, publicar y promocionar la campaña de sensibilización publicitaria por diferentes medios para generar conciencia de necesidad/problema.

2: Informar y formar sobre la campaña y necesidad de colaboración a agentes comunitarios, sanitarios y pertenecientes a entidades, públicas y privadas que trabajen con mujeres a diferentes niveles, generando un trabajo articulado de continuidad en el tiempo y de seguimiento, mediante reuniones de trabajo y establecer vías de comunicación.

3: Informar a mujeres en la toma de conciencia sobre la realidad existentes, los factores de riesgo que favorecen el mantenimiento del problema y sobre posibilidades de tratamiento, mediante talleres de empoderamiento personal.



# PROGRAMA DE FORMACIÓN



## FORMACIÓN EN PRÁCTICAS CURRICULARES Y EXTRACURRICULARES

La Entidad dispone de un amplio abanico de Convenios de colaboración con diversas Universidades a nivel nacional, autonómico y provincial: Universidad de Salamanca, Universidad de Valencia, Universidad de Oviedo, Universidad Europea de Madrid, Universidad de Sevilla y Universidad de Huelva

Universidades a distancia: Universidad Internacional de Valencia, Universidad Europea CUSE, Universidad Europea.

Con Centros formativos de personas adultas de la Provincia de Huelva.

## FORMACIÓN EN VOLUNTARIADO

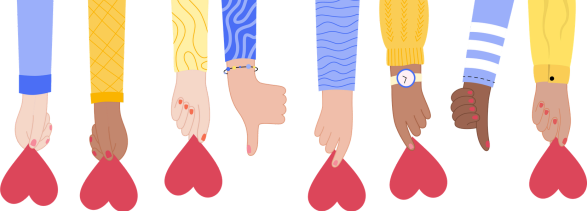
El creciente interés por la acción voluntaria hace necesario hablar de profesionalización del voluntariado, como desarrollo de competencias y habilidades necesarias dentro de una organización.

Es un derecho del voluntariado el ser formado y acompañado durante su andadura por la realidad social. La Formación tiene como objetivo fundamental el de guiar la toma de conciencia de los problemas y necesidades sociales: expandir y transmitir la misión de la entidad, causas de su acción y la realidad social de las personas destinatarias de la acción social.

Se trata de un proceso de cambio social que permite promover el compromiso social colectivo, expandir la corresponsabilidad frente a las situaciones sociales, unir esfuerzos de luchar y conseguir cambios a diferentes niveles.



# PROGRAMA DE VOLUNTARIADO



En nuestra Asociación el Voluntariado es un pilar fundamental con el que contamos. Está compuesta por un grupo de personas que de manera solidaria, responsable y comprometida, presta su tiempo, esfuerzo y conocimientos en colaborar en el tejido asociativo. Mediante el apoyo mutuo hacemos un trabajo cooperativo con el apoyo y acompañamiento que se requiere. Esta labor se dirige tanto en la Sede de la Asociación y Centro de Tratamiento Ambulatorio de Huelva (C.T.A.), como en la Vivienda de Supervisión a la de Lepe (V.S.R.).

Venimos adaptándonos a los cambios sociales y de avances tecnológicos que se van produciendo social y culturalmente, de esta manera, ofrecemos al voluntariado la posibilidad de aprehender modelos de intervención profesional, facilitándoles la posibilidad de proponer ideas creativas e innovadoras y desarrollarlas, mediante propuestas realizadas por ellos y ellas mismas, siendo supervisadas por el Equipo Terapéutico. Con esto conseguimos que las personas colaboren, entre otras cosas, con el proceso evolutivo y de crecimiento de la Entidad, como en el de las propias personas usuarias.

Además, de convertirse en una responsabilidad y compromiso totalmente compatible con labores formativos o de empleo, al proporcionarse desde la Entidad múltiples posibilidades y facilidades para su participación (virtual o presencial) y colaboración.

De esta manera, en la Asociación ofrecemos la posibilidad de intervenir en diferentes actividades y talleres, según el perfil que la persona interesada presente y según las necesidades internas de la Organización.

El personal Voluntario recibe una formación teórica y práctica, programada y progresiva, y un seguimiento individualizado y grupal, para incorporarse en aquellas funciones a desempeñar en nuestra organización, que de manera general son:

- Cooperación y apoyo a aquellas funciones propias del profesional contratado dentro de la Asociación al que corresponda la titulación del Voluntario.
- Asignación de funciones propias de dificultad y responsabilidad creciente (elaboración de programas, implantación, desarrollo y ejecución de dinámicas etc.)



## ENTIDAD PERTENECIENTE A:

- LA RED DE ATENCIÓN A LAS ADICCIONES-UNAD
- LA FEDERACIÓN ANDALUZA ENLACE
- PLATAFORMA ONUBENSE DE VOLUNTARIADO
- COMISIÓN MUNICIPAL DE ADICCIONES DE HUELVA
- CONSEJO SOCIAL PENITENCIARIO LOCAL DE HUELVA

## CERTIFICACIÓN DE CALIDAD POR LA EXCELENCIA A LA GESTIÓN Y COMPROMISO SOCIAL

BUREAU VERITAS  
FUNDACIÓN GRUPO DEVELOP



C/Puerto, nº1-1ºA3 - 21003 HUELVA -

Telf. oficina 959 25 10 02

Telf. Dirección 655 96 27 68

Telf. 24 horas: 654 56 00 99

asociacionestuario@hotmail.com - info@clinicaestuario.com -

www.asociacionestuario.com

